

25 jaar vogelonderzoek in Saeftinghe



Foto: Uitgestrekte rietvelden zijn tijdens het broedseizoen en in de najaarstrek extreem rijk aan zangvogels, Sieperdaschor

Op 20 oktober is het 25 jaar geleden dat door leden de vogelwerkgroep van de Steltkluit de eerste laagwatertelling in Saeftinghe werd uitgevoerd. De directe aanleiding daarvoor was de toen lopende discussie over de jacht in Saeftinghe. Om daar een einde aan te maken gingen de toenmalige schaaпsherder Jan Boom en de auteur naar de Tweede Kamer om kamervragen voor te bereiden. Ook was door ons, in wat groter verband, een lobby opgestart om aan de jacht een einde te maken. Het belangrijkste argument tegen de jacht was verstoring van watervogels. Wat aan gegevens voorhanden was, was voor dit doel weliswaar voldoende, maar toen we wat beter naar de resultaten keken, bleek al snel dat er leemtes waren. Het aantal overwinterende vogels was tot die tijd behoorlijk onderschat. Daarom trokken op 20 oktober 1990 Jean Maebe, Theo en Adrie van der Wiel, Juliën van Hooije, Huub Bun en Henk Castelijns in drie paren van twee het schor in voor de eerste echt volledige laagwatertelling van Saeftinghe.

Het is niet bij laagwatertellingen alleen gebleven, al snel werd duidelijk dat bepaalde soorten meeuwen en steltlopers, die tijdens laagwater solitair of in losse groepjes op het slik foerageren, bij een laagwatertelling soms behoorlijk werden onderschat. Daarom zijn we ook tijdens hoogwater gaan tellen. Vogels worden bij hoogwater gedwongen hoger gelegen gebieden op te zoeken om daar te overtuigen. Dat doen ze meestal soort bij soort. Ze zijn dan relatief eenvoudig te tellen. Het is voor getijdengebieden de gebruikelijke methode. Voor Saeftinghe is deze methode niet toereikend omdat tijdens hoogwater de vele duizenden ganzen en eenden in de begroeiing gaan zitten en je het gebied dan niet in kunt. Door zowel hoog- als laagwatertellingen uit te voeren ontstaat voor Saeftinghe een veel betere beeld. Toch lukt het ook dan nog niet voor alle soorten. Denk aan Watersnip, Waterhoen, Waterral en vrijwel alle kleine zangvogels. Het gaat om soorten waarvoor je sowieso al moeite moet doen om ze te zien, laat staan dat je



Foto: Saeftinghe-tellers trekken het schor in voor een laagwatertelling op 17-11-2007

een betrouwbare telling kunt uitvoeren. Voor een deel daarvan hebben we het aantal kunnen bepalen door tellingen langs raaien uit te voeren. Bij zo'n telling lopen zes tot acht waarnemers langs rechte lijnen door het schor en noteren alle waargenomen vogels. Vervolgens wordt door extrapolatie het aantal bepaald. Daar uit bleek dat aan het begin van de winter 5300 Oeverpiepers, 900 Watersnippen, minstens 600 Baardmannen en 400 Rietgorzen in Saeftinghe verblijven. Voor soorten waarvoor een raaietelling zelfs niet geschikt is, het gaat vooral om rietvogels zoals Waterral, Rietzanger, Blauwborst, Kleine Karekiet en dergelijke, is het opzetten van mistnetten in rietvelden de enige methode die enig idee geeft om hoeveel exemplaren het gaat. Tijdens de najaarstrek, die voor zangvogels loopt van vanaf half juli tot eind oktober, is het heel gebruikelijk om binnen één uur vijftig of meer vogels in honderd meter in een rietveld opgesteld mistnet te hebben. Honderd meter net op een heel schor is natuurlijk niks. Hoeveel zangvogels in werkelijkheid tijdens de najaarstrek de rietvelden van Saeftinghe als tankstation op hun route naar de overwinteringsgebieden in ZW-Europa en Afrika gebruiken, is niet te zeggen. Maar dat het jaarlijks om tienduizenden gaat, staat wel vast. De netten worden overigens niet opgesteld om het aantal vogels te bepalen, maar om een bijdrage te leveren het onderzoek naar de vogeltrek. Daarvoor is het nodig alle vogels op soort, leeftijd en zo mogelijk ook op geslacht te brengen, ze te wegen en ze van een ring te voorzien. Een en ander gebeurt onder de vlag van het Vogeltrekstation.

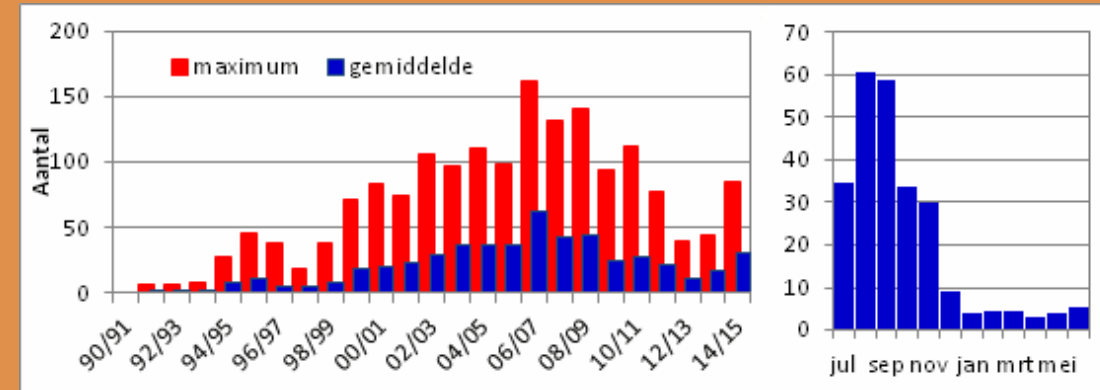


Foto: Saeftinghe-tellers aan de monding van de IJskelder tijdens een laagwatertelling op 14 maart 2004

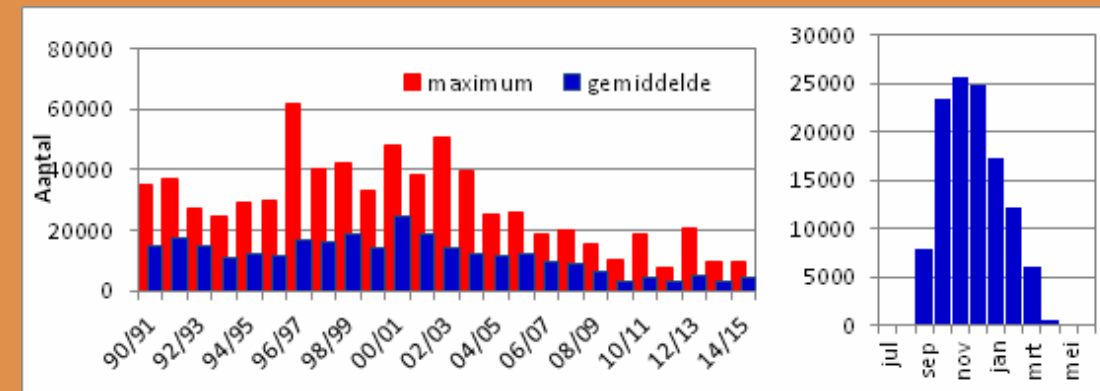
Een groot open gebied, dat niet vrij toegankelijk is waardoor de rust er gewaarborgd is, werkt als een magneet op vogels die de nacht op de grond of op het water doorbrengen. Ook dat hebben we in kaart gebracht. Op gezette tijden werden Wulpen, Regenwulpen, meeuwen en ganzen geteld die Saeftinghe invlogen om er te overnachten (slaapplaatsstellingen). Maar veel meer tijd werd besteed aan het tellen van slaapplaatsen van kiekendieven. In totaal werden de laatste 25 jaren 135 tellingen uitgevoerd. Aanvankelijk in de winter een paar keer per maand, tegenwoordig minimaal één keer per jaar, midden in de winter, om het aantal overwinteraars te bepalen. Sinds de eeuwwisseling slapen midwinter in Saeftinghe gemiddeld 99 Bruine en 26 Blauwe Kiekendieven. De Bruine vinden hun voedsel vooral in Saeftinghe, de Blauwe voor zeker de helft in de aangrenzende polders. Er gebeurt ook onderzoek aan broedvogels. Dit onderzoek wordt gecoördineerd door Marc Buise. Sinds 2006 wordt jaarlijks in een aantal representatieve proefvlakken, die net geen tiende deel van Saeftinghe beslaan, op gestandaardiseerde wijze het exacte aantal broedvogels per soort bepaald. Bovendien werd Saeftinghe in 1994, 1997, 2004 en 2012 in zijn geheel op broedvogels onderzocht en wordt jaarlijks het aantal kustbroedvogels geteld. Tellen van vogels is één. De volgende stap is verklaren waarom bepaalde vogels er zijn. Meestal gaat het om het voedsel, maar ook de weersomstandigheden en een veilige broed-, foerageer- of slaapplaats kunnen het een en ander verklaren. Ook daarmee hebben we ons beziggehouden. Grauwe Ganzenkeutels en Oeverpieperpoepjes bekijken om te weten wat ze gegeten hebben. Braakballen van kiekendieven verzamelen en determineren is van hetzelfde laken een pak. Naar het gedrag van foeragerende Lepelaars, Kleine Zilverreigers en eenden kijken heeft ook het nodige opgeleverd. Al met al heeft 25 jaar onderzoek aan vogels in Saeftinghe een schat aan gegevens gegenereerd. Daarom hebben Marc Jeurissen, Walter Van Kerkhoven en de auteur het idee opgevat om alles wat we weten over de vogels van Saeftinghe te bundelen in een boekje. Dat boekje zal worden uitgegeven door Het Zeeuwse Landschap, de beheerder van het gebied. Enkele hoofdstukken zijn al gereed, maar er is nog veel te doen. Haasten willen we ons niet, want het is maar voor één keer. Tot slot nog een paar getallen. In totaal werden 217 laagwater- en 291 hoogwatertellingen

uitgevoerd. Hierbij waren 144 verschillende waarnemers betrokken, die daar in totaal circa 14.000 uren aan hebben besteed. Dat leverde 74202 geregistreerde waarnemingen op die betrekking hebben op bijna 14 miljoen vogels. Het aantal Smienten en Kleine Zilverreigers vertoont een tegengestelde trend, maar de oorzaak is hetzelfde. Door een reeks van zachte winters is het aantal overwinterende Smienten afgenomen terwijl het aantal

Kleine Zilverreigers juist toenam. De Smient is een grazer en is meer noordelijk gaan overwinteren, denk aan Noord Duitsland en Denemarken. De Kleine Zilverreiger, die leeft van visjes en garnalen, is opgeschoven van midden Frankrijk naar Zeeland. Dat ging een tijd goed, tot de koude winters in de periode 2009-2013. Toen konden ze niet meer bij hun voedsel en zijn veel reigertjes omgekomen. De zachte winters van 2013/14 en 2014/15 hebben al weer veel goedgeemaakt.



Seizoensmaximum en -gemiddelde (links) en maandgemiddelde (rechts) van de Kleine Zilverreiger in Saeftinghe in de periode 1990-2015.



Seizoensmaximum en -gemiddelde (links) en maandgemiddelde (rechts) van de Smient in Saeftinghe in de periode 1990-2015.



Henk Castelijns,
coördinator vogelonderzoek Saeftinghe

Oproep

In het bestuur van De Steltkluut is er ruimte ontstaan voor een nieuwe collega.

Wil je ook meedenken over hoe we de leden van de vereniging het beste kunnen helpen met hun vrijwilligerstaken?

Meld je aan! Via voorzitter@stelkluut.nl.